



สรุปภาวะเศรษฐกิจการค้าจังหวัดภูเก็ต ในช่วงเดือนมกราคม - ธันวาคม ปี 2568

บทสรุปผู้บริหาร



โครงสร้างเศรษฐกิจจังหวัดภูเก็ต

ปี 2566



- สัดส่วน GPP 5 อันดับ จังหวัดภูเก็ต
- 1 กิจกรรมที่พิกแรมและบริการด้านอาหาร (76,058 ล้านบาท)
 - 2 กิจกรรมการขนส่งและสถานที่เก็บสินค้า (30,871 ล้านบาท)
 - 3 กิจกรรมทางการเงินและการประกันภัย (16,535 ล้านบาท)
 - 4 กิจกรรมการขายส่งและการขายปลีก การซ่อมยานยนต์และจักรยานยนต์ (10,681 ล้านบาท)
 - 5 กิจกรรมการบริหารราชการ การป้องกันประเทศ และการประกันสังคมภาคบังคับ (8,513 ล้านบาท)
- สาขาอื่น ๆ (50,766 ล้านบาท)

****GDP 2566p = 17,954,667 ล้านบาท****
****ผลิตภัณฑ์มวลรวมจังหวัดภูเก็ตประจำปี 2566 จำนวน 193,424 ล้านบาท****
เป็นอันดับ 4 ของภาคใต้ และอันดับ 19 ของประเทศ
****รายได้เฉลี่ยต่อหัว 314,921 บาท/คน/ปี****
เป็นอันดับ 1 ของภาคใต้ และอันดับ 11 ของประเทศ

ภาวะเศรษฐกิจการค้าของจังหวัดภูเก็ต ในช่วงเดือนมกราคม - ธันวาคม ปี 2568 เทียบกับช่วงเดียวกันในปี 2567 สะท้อนการฟื้นตัวแบบไม่ทั่วถึง โดยภาคการท่องเที่ยวและบริการซึ่งเป็นฐานรายได้หลักของจังหวัดชะลอตัวเล็กน้อย ทั้งจำนวนนักท่องเที่ยวและรายได้รวม แม้อยู่ในระดับสูงและมีบทบาทขับเคลื่อนเศรษฐกิจโดยรวม ขณะที่ภาคการลงทุนด้านอสังหาริมทรัพย์ขยายตัว โดยเฉพาะโครงการพาณิชย์ยกรรมและโรงแรม สะท้อนความเชื่อมั่นของภาคเอกชนต่อศักยภาพระยะยาวของพื้นที่ อย่างไรก็ตาม การจัดตั้งนิติบุคคลใหม่และมูลค่าทุนจดทะเบียนลดลง แสดงถึงความระมัดระวังในการตัดสินใจลงทุนท่ามกลางความไม่แน่นอนทางเศรษฐกิจ ภาคเกษตรและประมงหดตัวจากราคาสินค้าเกษตรที่ปรับลดลง ต้นทุนการผลิตที่ยังอยู่ในระดับสูง และผลกระทบจากสภาพอากาศที่แปรปรวนส่งผลกระทบต่อรายได้เกษตรกร ส่วนภาคการค้าระหว่างประเทศขยายตัว โดยมูลค่าส่งออกเพิ่มขึ้นและยังคงเกินดุลการค้าเป็นแรงสนับสนุนสำคัญต่อระบบเศรษฐกิจ ด้านการบริโภคภาคเอกชนขยายตัว สะท้อนจากการจัดเก็บภาษีที่เพิ่มขึ้นแม้บางตัวชี้วัดชะลอตัว ขณะที่อัตราเงินเฟ้ออยู่ในระดับต่ำและทรงตัว ช่วยบรรเทาภาระค่าครองชีพ สำหรับแนวโน้มปี 2569 คาดว่าเศรษฐกิจจังหวัดภูเก็ตจะทยอยปรับตัวดีขึ้นอย่างค่อยเป็นค่อยไป หากภาคการท่องเที่ยวฟื้นตัวชัดเจนต่อเนื่อง การส่งออกยังเติบโต และภาคการผลิตสามารถยกระดับผลิตภาพควบคู่กับการปรับโครงสร้างต้นทุนเพื่อรักษาความสามารถในการแข่งขันได้อย่างยั่งยืน โดยมีรายละเอียดการวิเคราะห์ในแต่ละภาคเศรษฐกิจดังต่อไปนี้



สรุปภาวะเศรษฐกิจการค้าจังหวัดภูเก็ต ในช่วงเดือนมกราคม – ธันวาคม ปี 2568

เครื่องชี้ภาวะเศรษฐกิจการค้าที่สำคัญของจังหวัดภูเก็ต
ในช่วงครึ่งปีแรก (มกราคม - ธันวาคม) ปี 2568 เทียบกับช่วงเดียวกันปี 2567

เครื่องชี้ภาวะเศรษฐกิจการค้าที่สำคัญของจังหวัดภูเก็ต	ปี 2567	ปี 2568	(+/-) (%)	
1 ภาคการบริการและการท่องเที่ยว				
- จำนวนนักท่องเที่ยว (คน)	14,511,188	14,122,834	-2.68	
- รายได้ (ล้านบาท)	571,550.00	545,867.60	-4.49	
2 ภาคการค้าและการลงทุน				
- กิจการได้รับอนุมัติส่งเสริมการลงทุน BOI				
จำนวน (โครงการ)	23	31	34.78	
เงินลงทุน (ล้านบาท)	10,895.63	12,605.46	15.69	
การจ้างงาน (คน)	1,386	2,157	55.63	
- การจดทะเบียนธุรกิจนิติบุคคล				
จำนวน (ราย)	3,807	2,847	-25.22	
ทุนจดทะเบียน (ล้านบาท)	11,725.63	7,494.00	-36.09	
- พื้นที่อนุญาตก่อสร้างในจังหวัด (ตารางเมตร)				
พื้นที่รวม	2,476,107	3,379,712	36.49	
3 ภาคเกษตรกรรม				
- ราคาสินค้าที่สำคัญเฉลี่ย (บาท/กก.)				
ยางแผ่นดิบคุณภาพ 3 (ราคาเฉลี่ย)	70.83	61.15	-13.67	
- ประมง				
ปริมาณ (เมตริกตัน)	26,397.64	16,700.99	-36.73	
มูลค่า (ล้านบาท)	1,684.28	1,250.24	-25.77	
4 ภาคการค้าระหว่างประเทศ (หน่วย : ล้านบาท)				
(ผ่านด่านศุลกากร และด่านท่าอากาศยานภูเก็ต)				
- มูลค่าการส่งออก และเรียงลำดับสูงสุด 5 อันดับแรก	34,025.88	42,569.70	25.11	
สินค้าเกษตร (น้ำมันปาล์ม)	46.25	9,853.66	19,689.07	99.81
ยางพาราและผลิตภัณฑ์	17.08	11,879.71	7,271.40	-36.79
ส่วนประกอบของเครื่องบิน	10.25	602.32	4,364.01	624.53
เครื่องคอมพิวเตอร์และอุปกรณ์	4.34	2,454.86	1,845.47	-24.82
เครื่องใช้ไฟฟ้าและอุปกรณ์	4.33	701.10	1,843.77	162.98
- มูลค่าการนำเข้า และเรียงลำดับสูงสุด 5 อันดับแรก	8,399.86	7,380.28	-12.14	
เรือ และอุปกรณ์	78.02	6,332.74	5,758.26	-9.07
ของใช้ในบ้าน/สำนักงาน	4.37	448.04	322.46	-28.03
อาหาร	3.57	301.52	263.25	-12.69
เสื้อผ้าและเครื่องประดับ	2.35	161.83	173.36	7.12
เครื่องบินและส่วนประกอบของเครื่องบิน	0.81	45.12	59.54	31.96
5 ภาคการอุปโภคบริโภค				
- การจดทะเบียนรถใหม่ (คัน)	36,139	35,887	-0.70	
รถยนต์นั่งส่วนบุคคลไม่เกิน 7 คน (เก๋ง)	8,716	8,416	-3.44	
รถยนต์บรรทุกส่วนบุคคล (กระบะ)	1,376	1,114	-19.04	
รถจักรยานยนต์	26,047	26,357	1.19	
- ภาษีมูลค่าเพิ่ม (ล้านบาท)	7,370.54	7,852.64	6.54	
- ภาษีเงินได้นิติบุคคล (ล้านบาท)	5,845.64	7,067.14	20.90	
- ภาษีธุรกิจเฉพาะ (ล้านบาท)	1,564.32	1,653.18	5.68	
- ดัชนีราคาผู้บริโภคจังหวัดภูเก็ต				
ดัชนีราคาผู้บริโภคทั่วไป (ปีฐาน 2568)	100.2	100.2	0.0	
ดัชนีราคาผู้บริโภคพื้นฐาน	100.0	100.7	0.7	





สรุปภาวะเศรษฐกิจการค้าจังหวัดภูเก็ต ในช่วงเดือนมกราคม - ธันวาคม ปี 2568

บทสรุปผู้บริหาร

1

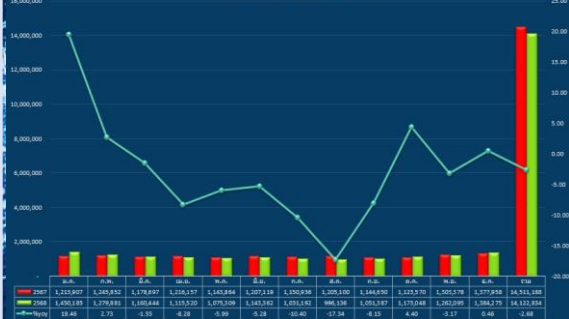
ภาคการบริการและการท่องเที่ยว



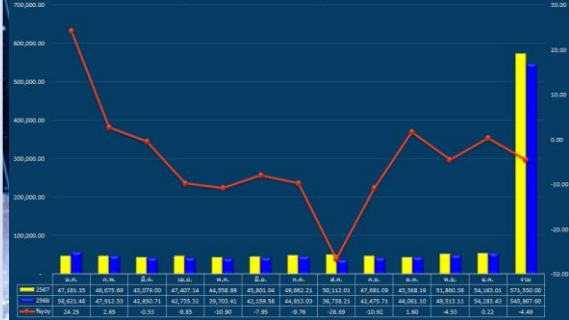
ภาคการบริการและการท่องเที่ยวจังหวัดภูเก็ตในช่วงเดือนมกราคม - ธันวาคม ปี 2568 สะท้อนตัวเมื่อเทียบกับช่วงเดียวกันของปี 2567 โดยมีนักท่องเที่ยวรวมทั้งสิ้น 14,122,834 คน ลดลงจากช่วงเดียวกันของปีก่อนจำนวน 388,354 คน คิดเป็นอัตราการลดลงร้อยละ 2.68 สำหรับรายได้จากการท่องเที่ยว มีมูลค่ารวม 545,867.60 ล้านบาท ลดลงจากช่วงเดียวกันของปีก่อนจำนวน 25,682.40 ล้านบาท หรือคิดเป็นร้อยละ 4.49 กลุ่มประเทศที่เดินทางเข้ามาท่องเที่ยวจังหวัดภูเก็ตมากที่สุด ได้แก่ มาเลเซีย จีน อินเดีย รัสเซีย เกาหลีใต้ ญี่ปุ่น อังกฤษ สหรัฐอเมริกา ไต้หวัน และสิงคโปร์ ตามลำดับ โดยการท่องเที่ยวแห่งประเทศไทย (ททท.) ได้ดำเนินกิจกรรมส่งเสริมการท่องเที่ยวภายใต้แคมเปญ “Amazing Thailand Grand Tourism & Sports Year 2025” ซึ่งประกอบด้วย 5 Grand ได้แก่ Grand Festivity, Grand Moment, Grand Privilege, Grand Invitation และ Grand Celebration เพื่อยกระดับประเทศไทยสู่การเป็นศูนย์กลางการท่องเที่ยวและกีฬาระดับโลก (Global Tourism & Sports Hub) และส่งเสริมการเติบโตทางเศรษฐกิจอย่างยั่งยืน อีกทั้งจังหวัดภูเก็ตร่วมกับหน่วยงานภาครัฐ ภาคเอกชน และองค์กรปกครองส่วนท้องถิ่น ดำเนินกิจกรรมและมาตรการส่งเสริมเศรษฐกิจและการท่องเที่ยว อาทิ การจัดกิจกรรมและเทศกาลท่องเที่ยวระดับนานาชาติ เช่น เทศกาลอาหาร เทศกาลวัฒนธรรม กีฬา และดนตรี เพื่อกระตุ้นการเดินทางและการใช้จ่ายของนักท่องเที่ยว การส่งเสริมการท่องเที่ยวเชิงสร้างสรรค์และการท่องเที่ยวชุมชน อาทิ การท่องเที่ยวเชิงสุขภาพและการแพทย์ การท่องเที่ยวเชิงกีฬา และการท่องเที่ยวเชิงอนุรักษ์การส่งเสริมการตลาดร่วมกับภาคเอกชนและสายการบิน เพื่อขยายตลาดนักท่องเที่ยวกลุ่มใหม่และกระตุ้นการเดินทางเข้า การยกระดับมาตรฐานความปลอดภัย การบริการ และสิ่งแวดลอม เพื่อสร้างความเชื่อมั่นให้แก่นักท่องเที่ยวทั้งชาวไทยและชาวต่างชาติ

แนวโน้มภาคการบริการและการท่องเที่ยวจังหวัดภูเก็ตในปี 2569 คาดว่าจะปรับตัวดีขึ้นอย่างค่อยเป็นค่อยไป จากการดำเนินกิจกรรมส่งเสริมการท่องเที่ยวอย่างต่อเนื่อง การขยายตลาดนักท่องเที่ยวคุณภาพ และการฟื้นตัวของเส้นทางการบินระหว่างประเทศ

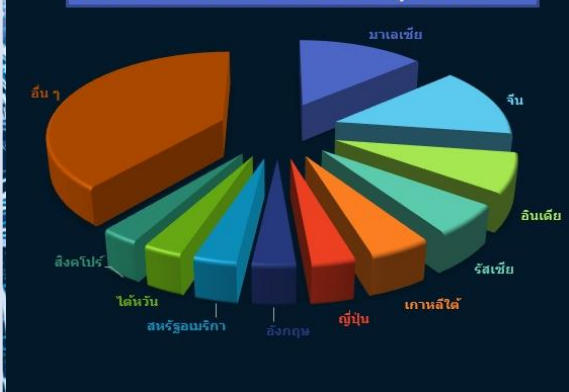
จำนวนนักท่องเที่ยว (ราย)
(มกราคม - ธันวาคม) ปี 2568



จำนวนรายได้จากนักท่องเที่ยว (ล้านบาท)
(มกราคม - ธันวาคม) ปี 2568



จำนวนนักท่องเที่ยวที่เดินทางเข้ามาภูเก็ตที่ 10 อันดับแรก



“ภาพรวมทั้งประเทศ”



สำนักงานส่งเสริมการค้าในต่างประเทศ
จังหวัดภูเก็ต โทร. 076-311111

สรุปภาวะเศรษฐกิจการค้าจังหวัดภูเก็ต



สรุปภาวะเศรษฐกิจการค้าจังหวัดภูเก็ต ในช่วงเดือนมกราคม – ธันวาคม ปี 2568

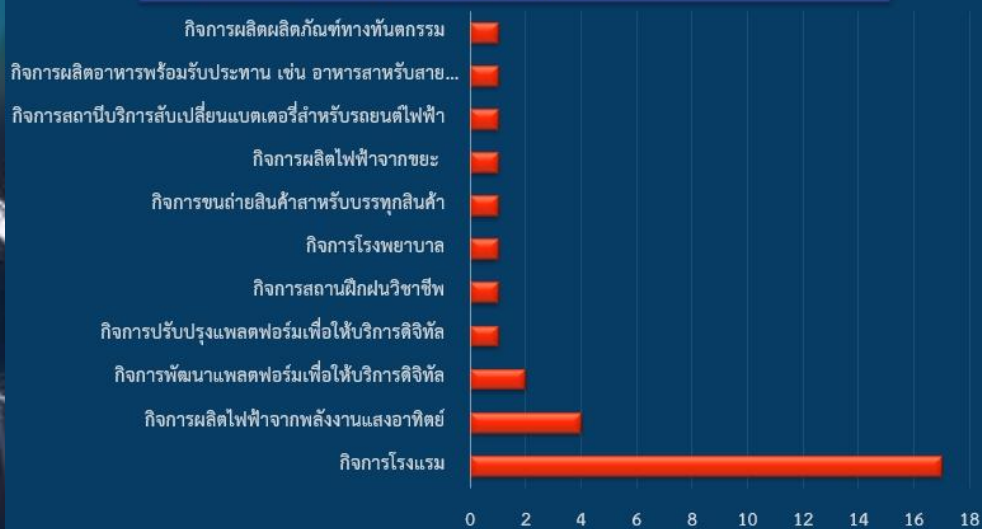
บทสรุปผู้บริหาร

2

ภาคการค้าและการลงทุน

ภาคการค้าและการลงทุน ภาคการค้าและการลงทุนโครงการที่ได้รับอนุมัติจากสำนักงานคณะกรรมการส่งเสริมการลงทุน (BOI) ในเดือนมกราคม - ธันวาคม ปี 2568 ภาคการค้าและการลงทุนในจังหวัดภูเก็ตขยายตัวเมื่อเทียบกับช่วงเดียวกันของปี 2567 โดยสำนักงานคณะกรรมการส่งเสริมการลงทุน (BOI) ได้อนุมัติให้การส่งเสริมการลงทุนในภาคใต้ตอนบนสอดคล้องกับนโยบายรัฐบาล เช่น มาตรการส่งเสริมวิสาหกิจขนาดกลางและขนาดย่อม (SMEs) และมาตรการยกระดับอุตสาหกรรม (Smart and Sustainable Industry) ส่งผลให้ผู้ประกอบการมีความเชื่อมั่นในการลงทุนเพิ่มขึ้น จังหวัดภูเก็ตได้รับอนุมัติโครงการลงทุนจำนวน 31 โครงการ ขยายตัวร้อยละ 34.78 เงินลงทุนรวม 12,605.46 ล้านบาท เพิ่มขึ้นร้อยละ 15.69 แสดงให้เห็นว่าโครงการส่วนใหญ่เป็นโครงการขนาดกลางและขนาดเล็ก กิจกรรมที่ได้รับอนุมัติ กิจกรรมโรงแรม จำนวน 17 โครงการ, กิจกรรมผลิตไฟฟ้าจากพลังงานแสงอาทิตย์ จำนวน 4 โครงการ, กิจกรรมพัฒนาแพลตฟอร์มเพื่อให้บริการดิจิทัล จำนวน 2 โครงการ, กิจกรรมปรับปรุงแพลตฟอร์มเพื่อให้บริการดิจิทัล, กิจกรรมสถานฝึกฝนวิชาชีพ, กิจกรรมโรงพยาบาล, กิจกรรมขนถ่ายสินค้าสำหรับบรรทุกสินค้า, กิจกรรมผลิตไฟฟ้าจากขยะ, กิจกรรมสถานีบริการสับเปลี่ยนแบตเตอรี่สำหรับรถยนต์ไฟฟ้า, กิจกรรมผลิตอาหารพร้อมรับประทาน เช่น อาหารสำหรับสายการบิน และกิจกรรมผลิตผลิตภัณฑ์ทางทันตกรรม การสนับสนุนจากนโยบายรัฐบาลและมาตรการ BOI ส่งผลให้ภูเก็ตยังคงเป็นจุดหมายลงทุนสำคัญของภาคใต้ตอนบน โดยสร้างการจ้างงานไทยรวมทั้งสิ้น 2,157 คน

โครงการที่ได้รับอนุมัติจากสำนักงานคณะกรรมการส่งเสริมการลงทุน (BOI) (มกราคม - ธันวาคม) ปี 2568



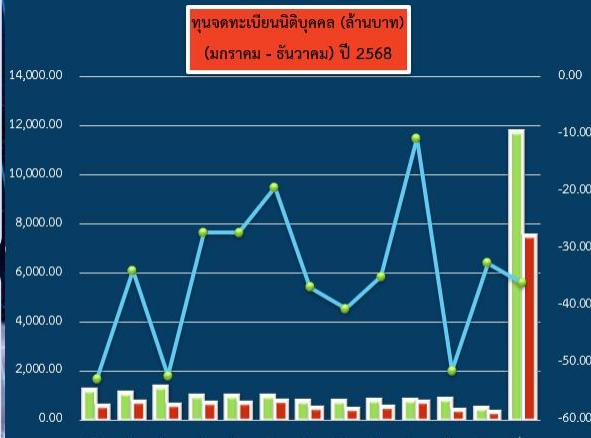


สรุปภาวะเศรษฐกิจการค้าจังหวัดภูเก็ต ในช่วงเดือนมกราคม - ธันวาคม ปี 2568

บทสรุปผู้บริหาร

การลงทุนประกอบธุรกิจ ในช่วงเดือนมกราคม - ธันวาคม ปี 2568 **ชะลอตัว** เมื่อเทียบกับระยะเดียวกัน ปี 2567 สะท้อนถึง ภาวะการชะลอตัวของการตัดสินใจลงทุนใหม่ โดยเฉพาะในด้านจำนวนกิจการที่จัดตั้งใหม่และมูลค่าทุนจดทะเบียน โดยพบว่า ณ วันที่ 31 ธันวาคม 2568 จังหวัดภูเก็ตมีนิติบุคคลคงอยู่จำนวนทั้งสิ้น 31,291 ราย มีทุนจดทะเบียนรวมทั้งสิ้น 234,002.32 ล้านบาท สำหรับการจัดตั้งนิติบุคคลใหม่ในช่วงเดือนมกราคม - ธันวาคม 2568 มีจำนวน 2,847 ราย ลดลงร้อยละ 25.22 โดยมีมูลค่าทุนจดทะเบียนรวมจำนวน 7,494.00 ล้านบาท ลดลงร้อยละ 36.09 โดยธุรกิจที่ยังคงมีการลงทุนอย่างต่อเนื่อง ได้แก่ ธุรกิจบริการ จำนวน 2,382 ราย โดยเฉพาะธุรกิจที่พัก การท่องเที่ยว สุขภาพ และบริการเฉพาะทาง ซึ่งยังคงเป็นกลไกหลักของเศรษฐกิจจังหวัด ทางด้านธุรกิจขายส่งขายปลีก จำนวน 374 ราย สะท้อนการเติบโตตามกิจกรรมทางเศรษฐกิจและการบริโภค และธุรกิจการผลิต จำนวน 91 ราย แสดงให้เห็นถึงข้อจำกัดของจังหวัดในด้านอุตสาหกรรมการผลิต ทั้งนี้ พื้นที่การลงทุนตั้งอยู่ในเขตอำเภอเมือง อำเภอกะทู้ และอำเภอถลาง

การลงทุนด้านอสังหาริมทรัพย์ ในช่วงเดือนมกราคม - ธันวาคม ปี 2568 ขยายตัวอย่างต่อเนื่อง โดยมีพื้นที่ก่อสร้างที่ได้รับอนุญาตรวม 3,379,712 ตารางเมตร เพิ่มขึ้นจากช่วงเดียวกันของปี 2567 ซึ่งมีจำนวน 2,476,107 ตารางเมตร คิดเป็นอัตราการขยายตัวร้อยละ 36.49 สะท้อนถึงทิศทางการลงทุนที่ปรับตัวดีขึ้นอย่างมีนัยสำคัญ เมื่อพิจารณาตามประเภทการก่อสร้าง พบว่า **พื้นที่ก่อสร้างเพื่อที่อยู่อาศัย** จำนวน 1,926,275 ตารางเมตร เพิ่มขึ้นร้อยละ 27.04 สะท้อนถึงความต้องการที่อยู่อาศัยที่ยังคงเติบโตอย่างต่อเนื่อง ขณะที่พื้นที่ก่อสร้างเพื่อการพาณิชย์มีจำนวน 717,102 ตารางเมตร เพิ่มขึ้นร้อยละ 108.22 ซึ่งเป็นอัตราการขยายตัวสูงสุดในทุกประเภท แสดงถึงการฟื้นตัวและการขยายตัวของกิจกรรมทางเศรษฐกิจและภาคธุรกิจ ในขณะที่ **พื้นที่ก่อสร้างเพื่อการโรงแรม** มีจำนวน 389,376 ตารางเมตร เพิ่มขึ้นร้อยละ 51.99 สะท้อนแนวโน้มการเติบโตของภาคการท่องเที่ยวและความเชื่อมั่นของผู้ประกอบการต่อการฟื้นตัวของอุตสาหกรรมดังกล่าว ขณะที่พื้นที่ก่อสร้างประเภทอื่น ๆ รวมจำนวน 346,959 ตารางเมตร ลดลงร้อยละ 3.42 โดยภาพรวม ปี 2568 ภาคอสังหาริมทรัพย์มีการเติบโตอย่างชัดเจน โดยเฉพาะภาคพาณิชย์กรรมและโรงแรมที่ขยายตัวในอัตราสูง ขณะที่ภาคที่อยู่อาศัยยังคงเติบโตอย่างต่อเนื่อง สะท้อนถึงความเชื่อมั่นทางธุรกิจ การฟื้นตัวของกิจกรรมทางธุรกิจ และแนวโน้มที่ดีของภาคการท่องเที่ยวโดยรวม





สรุปภาวะเศรษฐกิจการค้าจังหวัดภูเก็ต ในช่วงเดือนมกราคม - ธันวาคม ปี 2568

บทสรุปผู้บริหาร

3

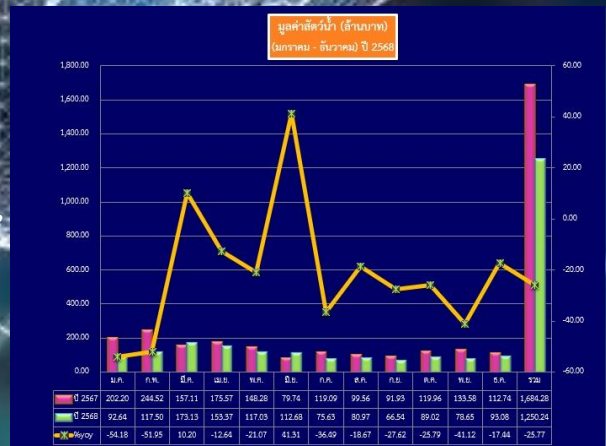
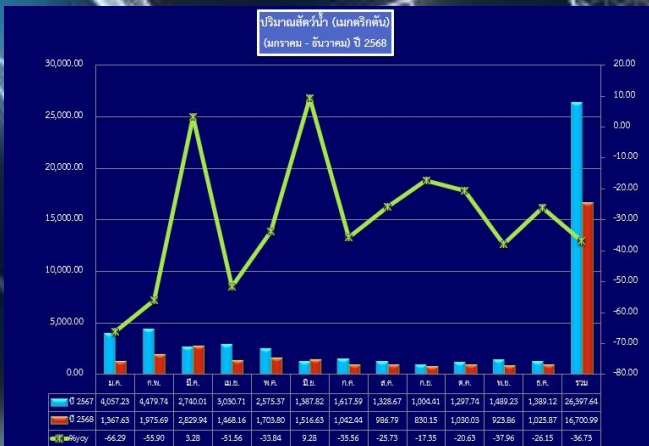
ภาคเกษตรกรรม



ภาคเกษตรกรรมของจังหวัดภูเก็ต ในช่วงเดือนมกราคม - ธันวาคม ปี 2568 มีทิศทางชะลอตัว โดยอุปทานภาคการเกษตรด้านยางพาราหดตัวเมื่อเทียบกับช่วงเดียวกันของปี 2567 ทั้งนี้ ราคายางแผ่นดิบคุณภาพ 3 ที่เกษตรกรขายได้เฉลี่ยอยู่ที่กิโลกรัมละ 61.15 บาท ลดลงจากกิโลกรัมละ 70.83 บาท ในปีก่อนหน้า หรือคิดเป็นร้อยละ 13.67 ซึ่งเป็นผลจากภาวะราคาขายในตลาดโลกที่ปรับตัวลดลง ความต้องการใช้ยางพาราที่ชะลอตัวตามภาวะเศรษฐกิจ และต้นทุนการผลิตที่ยังอยู่ในระดับสูง ส่งผลให้รายได้เกษตรกรลดลงและกระทบต่อภาพรวมภาคเกษตรกรรมของจังหวัด โดยสถานการณ์ดังกล่าวมีความจำเป็นต้องปรับโครงสร้างการผลิต รวมถึงส่งเสริมการเพิ่มมูลค่าสินค้าเกษตรเพื่อเสริมสร้างความยั่งยืนในระยะยาว



สำหรับด้านการประมง ในช่วงเดือนมกราคม - ธันวาคม ปี 2568 หดตัว เมื่อเทียบกับระยะเดียวกัน ปี 2567 พิจารณาได้จากปริมาณสัตว์น้ำที่นำขึ้นจากท่าเทียบเรือประมงที่ลดลงอย่างมีนัยสำคัญ โดยปริมาณสัตว์น้ำที่นำขึ้นจากท่าเทียบเรือประมงภูเก็ตมีจำนวนรวมทั้งสิ้น 16,700.99 ตัน ลดลงจากช่วงเดียวกันของปีก่อนร้อยละ 36.73 และมูลค่ารวมอยู่ที่ 1,250.24 ล้านบาท ลดลงร้อยละ 25.77 เนื่องจากสภาพอากาศแปรปรวนทำให้จำนวนวันออกทำการประมงลดลง ประกอบกับต้นทุนการทำประมงที่สูงขึ้น ส่งผลให้ปริมาณและมูลค่าสัตว์น้ำที่นำขึ้นจากท่าเทียบเรือประมงลดลง โดยสัตว์น้ำที่จับได้และสร้างมูลค่าสูงสุด 5 อันดับแรก ได้แก่ ปลาเลย (456.39 ล้านบาท คิดเป็นร้อยละ 36.50) ปลาทูแขก (226.86 ล้านบาท คิดเป็นร้อยละ 18.14) ปลาสิกุล (160.09 ล้านบาท คิดเป็นร้อยละ 12.80) ปลามึก (94.60 ล้านบาท คิดเป็นร้อยละ 7.57) และปลาลัง (87.29 ล้านบาท คิดเป็นร้อยละ 6.98) ตลาดการจำหน่ายสัตว์น้ำอยู่ในจังหวัดภูเก็ต คิดเป็นร้อยละ 55.48 ตลาดในประเทศ (ประจวบคีรีขันธ์ กรุงเทพฯ สมุทรสาคร หาดใหญ่ และกระบี่) ร้อยละ 34.56 และตลาดต่างประเทศ (มาเลเซีย) ร้อยละ 10.61





สรุปภาวะเศรษฐกิจการค้าจังหวัดภูเก็ต ในช่วงเดือนมกราคม - ธันวาคม ปี 2568

บทสรุปผู้บริหาร

4

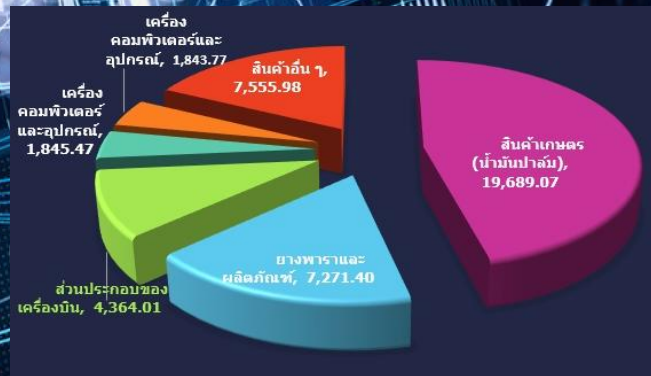
ภาคการค้าระหว่างประเทศ



ภาคการค้าระหว่างประเทศ การค้าระหว่างประเทศของจังหวัดภูเก็ต ที่ผ่านด้านศุลกากรภูเก็ตและด้านศุลกากรท่าอากาศยานภูเก็ต ในช่วงเดือนมกราคม - ธันวาคม ปี 2568 ขยายตัว เมื่อเทียบกับระยะเดียวกัน ปี 2567 ปัจจัยหลักมาจากความต้องการสินค้าเกษตร (น้ำมันปาล์ม) ยางพาราและผลิตภัณฑ์ในกลุ่มประเทศคู่ค้าที่สำคัญ โดยมูลค่าการค้าระหว่างประเทศ มีจำนวนรวม 49,949.98 ล้านบาท สูงขึ้นจากช่วงเดียวกันของปีก่อน จำนวน 7,524.24 ล้านบาท หรือคิดเป็นร้อยละ 17.74 โดยจำแนกเป็น



มูลค่าการส่งออก 42,569.70 ล้านบาท สูงขึ้นจากช่วงเดียวกันของปีก่อน จำนวน 8,543.82 ล้านบาท หรือคิดเป็นร้อยละ 25.11 โดยสินค้าส่งออกที่มีมูลค่าสูงสุด 5 อันดับแรก ได้แก่ **สินค้าเกษตร (น้ำมันปาล์ม)** มูลค่าส่งออก 19,689.07 ล้านบาท คิดเป็นร้อยละ 46.25 (ตลาดส่งออกได้แก่ อินเดีย) **ยางพาราและผลิตภัณฑ์** มูลค่าส่งออก 7,271.40 ล้านบาท คิดเป็นร้อยละ 17.08 (ตลาดส่งออกได้แก่ สหรัฐอเมริกา อิสราเอล จีน อินเดีย สหรัฐอาหรับเอมิเรตส์ เวียดนาม และเกาหลี) **ส่วนประกอบของเครื่องบิน** มูลค่าส่งออก 4,364.01 ล้านบาท คิดเป็นร้อยละ 10.25 (ตลาดส่งออก ได้แก่ รัสเซีย) **เครื่องคอมพิวเตอร์และอุปกรณ์** มูลค่าส่งออก 1,845.47 ล้านบาท คิดเป็นร้อยละ 4.34 (ตลาดส่งออก ได้แก่ รัสเซีย และโปแลนด์) **เครื่องใช้ไฟฟ้าและอุปกรณ์** มูลค่าส่งออก 1,843.77 ล้านบาท คิดเป็นร้อยละ 4.33 (ตลาดส่งออก ได้แก่ รัสเซีย และฝรั่งเศส)





สรุปภาวะเศรษฐกิจการค้าจังหวัดภูเก็ต ในช่วงเดือนมกราคม - ธันวาคม ปี 2568

บทสรุปผู้บริหาร

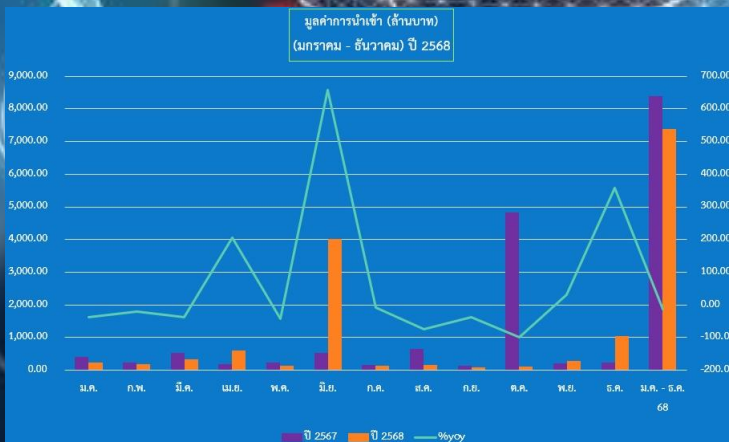
4

ภาคการค้าระหว่างประเทศ



ในมูลค่าสินค้าส่งออกของจังหวัดภูเก็ต ส่วนหนึ่งเกิดจากผู้ส่งออกสินค้าใช้หนังสือรับรองถิ่นกำเนิดสินค้า เพื่อขอสิทธิพิเศษทางภาษีกับประเทศที่ส่งออก โดยในช่วงเดือนมกราคม - ธันวาคม ปี 2568 ได้ออกหนังสือรับรองให้กับผู้ประกอบการจำนวน 10 ราย โดยสินค้าอย่างแห้ง ยางแผ่น และน้ำยางข้น 196 คำขอ มูลค่าการส่งออกจำนวน 72.70 ล้านดอลลาร์สหรัฐฯ ตลาดปลายทาง ได้แก่ จีน อินเดีย เวียดนาม และเกาหลี สินค้า Gypsum, Anhydrite จำนวน 3 คำขอ มูลค่าการส่งออกจำนวน 0.54 ล้านดอลลาร์สหรัฐฯ ตลาดปลายทาง ได้แก่ อินโดนีเซีย สินค้าปาล์มแอซิดออยล์ (PALM ACID OIL) หรือน้ำมันปาล์มดิบเกรดสูง 18 คำขอ มูลค่าการส่งออกจำนวน 0.56 ล้านดอลลาร์สหรัฐฯ ตลาดปลายทาง ได้แก่ มาเลเซีย สินค้าปลาทุ่นาบรรจุกระป๋องและปลาแซลมอนบรรจุกระป๋อง จำนวน 3 คำขอ มูลค่าการส่งออก 0.13 ล้านดอลลาร์สหรัฐฯ ส่งออกไปยังประเทศออสเตรเลีย สินค้าที่นอนยางพาราและหมอนยางพารา จำนวน 6 คำขอ มูลค่าการส่งออก 0.14 ล้านดอลลาร์สหรัฐฯ ส่งออกไปยังประเทศมาเลเซีย สินค้า FROZEN RAW BLACK TIGER SHRIMP HEAD ON SHELL ON จำนวน 6 คำขอ มูลค่าการส่งออก 0.65 ล้านดอลลาร์สหรัฐฯ ส่งออกไปยังประเทศมาเลเซีย สินค้าถุงยางอนามัย จำนวน 8 คำขอ มูลค่าการส่งออก 0.28 ล้านดอลลาร์สหรัฐฯ ส่งออกไปยังประเทศมาเลเซีย สินค้าน้ำยางข้น จำนวน 4 คำขอ มูลค่าการส่งออก 0.15 ล้านดอลลาร์สหรัฐฯ ส่งออกไปยังประเทศมาเลเซีย และเวียดนาม สินค้า NATURAL GREY GYPSUM ROCK จำนวน 1 คำขอ มูลค่าการส่งออก 0.19 ล้านดอลลาร์สหรัฐฯ ส่งออกไปยังประเทศอินโดนีเซีย และสินค้ายางสกีมเครพ จำนวน 1 คำขอ มูลค่าการส่งออก 0.08 ล้านดอลลาร์สหรัฐฯ ส่งออกไปยังประเทศอินโดนีเซีย

มูลค่าการนำเข้า จำนวน 7,380.28 ล้านบาท ลดลงจากช่วงเดียวกันของปีก่อน 1,019.58 ล้านบาท หรือคิดเป็นร้อยละ 12.14 โดยสินค้านำเข้าที่มีมูลค่าสูงสุด 5 อันดับแรก ได้แก่ **เรือและอุปกรณ์** มูลค่าการนำเข้า 5,758.26 ล้านบาท คิดเป็นร้อยละ 78.02 (นำเข้าจากราชอาณาจักรไทย) **ของใช้ในบ้าน/สำนักงาน** มูลค่าการนำเข้า 322.46 ล้านบาท คิดเป็นร้อยละ 4.37 (นำเข้าจากประเทศสิงคโปร์ และราชอาณาจักรไทย) **อาหาร** มูลค่าการนำเข้า 263.25 ล้านบาท คิดเป็นร้อยละ 3.57 (นำเข้าจากราชอาณาจักรไทย) **เสื้อผ้าและเครื่องประดับ** มูลค่าการนำเข้า 173.36 ล้านบาท คิดเป็นร้อยละ 2.35 (นำเข้าจากประเทศประเทศสิงคโปร์ ฮองกง อินเดีย และราชอาณาจักรไทย) **เครื่องบินและส่วนประกอบของเครื่องบิน** มูลค่าการนำเข้า 59.54 ล้านบาท คิดเป็นร้อยละ 0.81 (นำเข้าจากประเทศออสเตรเลีย ตุรกี เดนมาร์ก อินเดีย สิงคโปร์ และสหรัฐอเมริกาหรับเอมิเรตส์)



ดุลการค้า การค้าระหว่างประเทศในช่วงเดือนมกราคม - ธันวาคม 2568 ที่ผ่านด้านศุลกากรภูเก็ต และด้านศุลกากรท่าอากาศยานภูเก็ต ได้เปรียบดุลการค้าจำนวน 35,189.42 ล้านบาท





สรุปภาวะเศรษฐกิจการค้าจังหวัดภูเก็ต ในช่วงเดือนมกราคม - ธันวาคม ปี 2568

บทสรุปผู้บริหาร

5

ภาคการอุปโภคบริโภค



ภาคการอุปโภคบริโภค ในช่วงเดือนมกราคม - ธันวาคม ปี 2568 การอุปโภคบริโภคภาคเอกชนของจังหวัดภูเก็ตปรับตัวลดลงเมื่อเทียบกับช่วงเดียวกันของปีก่อน สะท้อนจากดัชนีชี้วัดหมวดยานยนต์ (Car Index) ซึ่งวัดจากจำนวนการจดทะเบียนรถใหม่กับสำนักงานขนส่งจังหวัดภูเก็ต โดยมีจำนวนการจดทะเบียนรถใหม่รวมทั้งสิ้น 35,887 คัน ลดลงจากช่วงเดียวกันของปีก่อน 252 คัน หรือคิดเป็นร้อยละ 0.70 เมื่อพิจารณาแยกตามประเภทรถ พบว่าการจดทะเบียนรถยนต์นั่งส่วนบุคคล (เก๋ง) มีจำนวน 8,416 คัน ลดลงร้อยละ 3.44 รถยนต์บรรทุกส่วนบุคคล (กระบะ) จดทะเบียน 1,114 คัน ลดลงร้อยละ 19.04 ขณะที่รถจักรยานยนต์มีการจดทะเบียน 26,357 คัน ลดลงร้อยละ 1.19



ทางด้านดัชนีตัวชี้วัดด้านการอุปโภคบริโภคในชีวิตประจำวันที่สำคัญ ได้แก่ ปริมาณการจัดเก็บภาษีมูลค่าเพิ่ม ภาษีเงินได้นิติบุคคล และภาษีธุรกิจเฉพาะ ที่ได้มีการจัดเก็บจำนวน 7,852.64 , 7,067.14 และ 1,653.18 ล้านบาท เพิ่มขึ้นคิดเป็นร้อยละ 6.54 , 20.90 และ 5.68 ตามลำดับ ซึ่งสะท้อนถึงการขยายตัวของภาคธุรกิจและกิจกรรมทางเศรษฐกิจในจังหวัดภูเก็ต สะท้อนให้เห็นว่าการใช้จ่ายในสินค้าและบริการในชีวิตประจำวัน รวมถึงกิจกรรมทางเศรษฐกิจของภาคธุรกิจจังหวัดภูเก็ตยังคงขยายตัวอย่างต่อเนื่อง โดยเฉพาะภาคการค้า การบริการ และธุรกิจที่เกี่ยวข้องเนื่องจากการท่องเที่ยว ซึ่งยังได้รับแรงสนับสนุนจากจำนวนนักท่องเที่ยวและกิจกรรมทางเศรษฐกิจในพื้นที่ที่อยู่ในระดับสูง





สรุปภาวะเศรษฐกิจการค้าจังหวัดภูเก็ต ในช่วงเดือนมกราคม – ธันวาคม ปี 2568

บทสรุปผู้บริหาร

ดัชนีราคาผู้บริโภคจังหวัดภูเก็ต (ปีฐาน 2566) แสดงถึงการเปลี่ยนแปลงของระดับราคาสินค้าและบริการที่ครัวเรือนใช้สอย ครอบคลุมรายการสินค้าและบริการ โดยแบ่งออกเป็น 7 หมวด ได้แก่ หมวดอาหารและเครื่องดื่ม หมวดเครื่องนุ่งห่มและรองเท้า หมวดเคหสถาน หมวดการตรวจรักษาและบริการส่วนบุคคล หมวดยานพาหนะ การขนส่งและการสื่อสาร หมวดการบันเทิง การอ่าน การศึกษาและการศาสนา และหมวดยาสูบและเครื่องดื่มมีแอลกอฮอล์

ในช่วงเดือนมกราคม – ธันวาคม 2568 ดัชนีราคาผู้บริโภคอยู่ที่ 100.2 เทียบกับช่วงเดียวกันของปี 2567 อยู่ในระดับ “เงินเฟ้อทรงตัว” สะท้อนภาวะเงินเฟ้ออยู่ในระดับต่ำหมวดอาหารและเครื่องดื่มไม่มีแอลกอฮอล์ปรับตัวเพิ่มขึ้น ร้อยละ 1.8 โดยมีการปรับเพิ่มในหมวดย่อยเนื้อสัตว์ เป็ด ไก่ และสัตว์น้ำ โดยเฉพาะราคาเนื้อสัตว์และเป็ดไก่ที่เพิ่มขึ้นค่อนข้างสูง ขณะที่ราคาข้าว แป้ง และผลิตภัณฑ์จากแป้ง รวมถึงไข่และผลิตภัณฑ์นมปรับลดลง ส่งผลให้แรงกดดันด้านราคาสินค้าอาหารอยู่ในระดับจำกัดขณะที่หมวดอื่น ๆ ที่ไม่ใช่อาหารและเครื่องดื่มปรับลดลง ร้อยละ 1.0 โดยมีการลดลงเด่นชัดในหมวดพาหนะ การขนส่ง และการสื่อสาร ซึ่งลดลง ร้อยละ 2.7 สาเหตุหลักมาจากราคาน้ำมันเชื้อเพลิงที่ปรับลดลงอย่างมากถึง ร้อยละ 7.9 ส่งผลช่วยบรรเทาภาระค่าครองชีพของประชาชน และลดแรงกดดันด้านต้นทุนการเดินทางและขนส่ง **ดัชนีราคาผู้บริโภคพื้นฐานเพิ่มขึ้นเล็กน้อย ร้อยละ 0.7** สะท้อนว่าราคาสินค้าและบริการที่ไม่รวมอาหารสดและพลังงานยังปรับตัวในทิศทางค่อนข้างคงที่ ขณะที่กลุ่มอาหารสดและพลังงานปรับลดลง ร้อยละ 1.9 โดยเป็นผลจากการลดลงของราคาพลังงานเป็นสำคัญ หากพิจารณาอัตราเงินเฟ้อเฉลี่ย (มกราคม - ธันวาคม) ปี 2568 พบว่า **ไม่เปลี่ยนแปลง** สะท้อนว่าระดับราคาสินค้าและบริการโดยรวมทรงตัว โดยการปรับเพิ่มขึ้นของราคาสินค้าในบางหมวด อาทิ หมวดอาหารสดและหมวดบริการ ถูกชดเชยด้วยการปรับลดลงของราคาพลังงานและหมวดพาหนะและการขนส่ง สำหรับแนวโน้มปี 2569 คาดว่าอัตราเงินเฟ้อของจังหวัดภูเก็ตจะเคลื่อนไหวในกรอบต่ำถึงปานกลาง โดยมีแรงสนับสนุนจากการขยายตัวของภาคการท่องเที่ยวและบริการ ขณะที่ทิศทางราคาพลังงานและต้นทุนอาหารยังคงเป็นปัจจัยสำคัญที่ต้องติดตามอย่างใกล้ชิด

ดัชนีราคาผู้บริโภคจังหวัด ภูเก็ต
(มกราคม - ธันวาคม) ปี 2568

